

# Hållbarhetsredovisning 2022



# Vår hållbarhetsredovisning

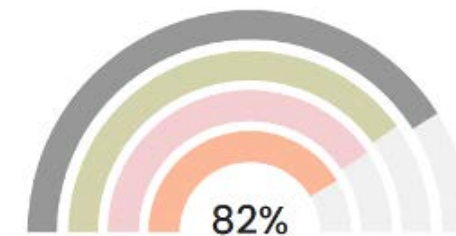
Vi tar årligen fram en hållbarhetsredovisning för att berätta, både internt och externt, hur vi på HEM bedriver och utvecklar vårt hållbarhetsarbete. Detta är ett viktigt verktyg för oss och vi har gjort årliga redovisningar sedan 2018.

■ Numera väljer vi att redovisa vårt hållbarhetsarbete utifrån de frågor som är betydelsefulla för vår verksamhet och våra intressenter – med utgångspunkt från kraven på hållbarhetsredovisning i årsredovisningslagen. I vår redovisning återfinns också upplysningar som är lagstadgade enligt 6 kap 12 §, Årsredovisningslag (1995:1554).

För att ha överblick på vårt hållbarhetsarbete använder vi det digitala verktyget Hållbarhetsbarometern. Detta ligger sedan till grund för vår hållbarhetsrapportering. Verktyget har sin utgångspunkt i GRI:s standarder (Global Reporting Initiative) för hållbarhetsrapportering och består av fyra huvudkategorier: Ekonomi, Miljö, Socialt samt Väsentlighet och intressenter. I Hållbarhetsbarometern finns även kopplingar till de globala målen i Agenda 2030.

## Fokusområden

- Strategi
- Etik och moral
- Miljösmarta kunder
- Klimatpåverkan
- Resursanvändning
- Växtväcket
- Säker arbetsmiljö och hållbar arbetssituation
- Infrastruktur
- Samarbeten som utvecklar Halmstad



## HÅLLBARHETSBAROMETERN

Ekonomi | Miljö | Socialt | Väsentligheter och intressenter

Detta är vår hållbarhetsredovisning för verksamhetsåret 2022 och lämnas tillsammans med årsredovisningen för räkenskapsåret 2022-01-01 – 2022-12-31.

Bolaget har sitt säte i Halmstad med organisationsnummer 556528-3248 och har ett dotterbolag med bolagsnamnet Halmstads Energi och Miljö Nät AB med organisationsnummer 556528-3980. Huvudkontorets adress är Svartlundvägen 2, 301 02 Halmstad och hemsidans adress är [www.hem.se](http://www.hem.se).

HEM ägs till 100 procent av Halmstad Rådhus AB, som i sin tur ägs av Halmstads kommun. Bolaget omsätter 1 336 mkr varav 96 mkr går tillbaka till Halmstads kommun i form av koncernbidrag. Antalet medarbetare är 307 stycken (tillsvidare- och visstidsanställda).

Hållbarhetsredovisningen är granskad av bolagets externa revisorer tillsammans med bolagets årsredovisning. Föregående rapport redovisades tillsammans med årsredovisningen 2022-01-26.

Eventuella frågor kring redovisningen eller vårt hållbarhetsarbete hänvisas till vår hållbarhets-samordnare.

# ”Fjärrvärme har aldrig varit hetare”

*Putinpriser, energikrig och avkarbonisering är ord hämtade från 2022 års nyordslista. Under året som gick fick energi och klimat äntligen den plats de förtjänar – både i vårt medvetande och i det politiska rummet. Trots allt elände, kan 2022 bli året då det började hända någonting på riktigt?*

■ Europas fossilberoende har under året ställts på sin spets med skenande energipriser som fått effekter även i vårt svenska, till stor del, fossilfria energisystem. Vårt relativa oberoende av fossil energi har gjort att fjärrvärmens konkurrenskraft stärkts. Fjärrvärmens uppvisar en stabil prisbild i jämförelse med elberoende och andra uppvärmningsalternativ. Utmaningen för fjärrvärmens är långsiktighet. Fjärrvärmesystemet är en kapitaltung infrastruktur med långa ledtider och tillgångar med lång teknisk livslängd och det i en omvärld där till exempel acceptans- och hållbarhetsfrågor kring bränslen diskuteras och kan ändras på relativt kort sikt vilket kraftigt ändrar förutsättningarna och spelreglerna. Uthållighet över tid bygger de långsiktiga fördelarna med fjärrvärme, både för uppvärmning och som värme till industriella processer.

Halmstads fjärrvärme baseras främst på återvunnen energi från avfallsbränslen samt rester från skogsbruk. Lokalt tillförda bränslen bygger stabilitet och försörjningstrygghet, idag och imorgon. Mer okänt är att Halmstads centrala delar försörjs med fjärrkyla baserad på till stora delar återvunnen energi från avfallsbränsle och frikyla från Nissan. För att öka mängden fjärrkyla från återvunnen energi förstärker vi nätet ytterligare med nya distributionsledningar på strategiska punkter i centrala Halmstad samt med ytterligare en absorptionskylmaskin. Allt med mål att möta kundernas ökande efterfrågan på komfort- och processkyla.

Elnätet inom HEM:s nätområde uppvisar återigen en stabil leveransgrad som närmar sig 100 procent, mätt med tre decimaler.



**Håkan Kånge**  
VD, Halmstads  
Energi och Miljö AB

Behovet av el ökar i takt med pågående klimatomställning och arbetet fortsätter med att bygga elnät för att klara tillväxt och ökad förnybar energi. Vi ser även möjligheter i flexibilitetstjänster och effekttariffer för ett bättre utnyttjande av elnätet som samtidigt ger incitament för besparing hos kunden. Sist men inte minst bidrar fjärrvärmens och den fortsatta utbyggnaden till att jämna ut belastningen i elnätet. Vi ser i vår omvärld hur hotbilden mot viktig infrastruktur ökar och arbetet med att hålla en hög leveranssäkerhet fortgår.

Under det gångna året beslutade Halmstads kommun att införa en avgift på den publika laddinfrastrukturen och i samband med detta även överföra operatörsansvaret för dessa laddstationer till HEM. I och med det har HEM antagit utmaningen att etablera en tillförlitlig och långsiktigt hållbar modell för laddinfrastruktur, som inte belastar elnätet på ett ogynnsamt sätt.

Ytterligare en viktig energiresurs som HEM bidrar med är insamling av matavfall. Under året har den uppgraderade slurryanläggningen driftsatts. Allt insamlat matavfall från hushåll och verksamheter i kommunen blir nu råvara till biogas och rötresterna återförs som biogödsel i det ekologiska kretsloppet.

Även om mycket av fokus hos medborgare, företag och politiker, helt naturligt, ligger på att klara elförsörjning och fakturorna i närtid får vi inte tappa fokus på långsiktiga utmaningar. Exempelvis att minska mängden växthusgaser i atmosfären och säkerställa elnätskapacitet för att möjliggöra fortsatt elektrifiering. Därtill måste vi fortsatt hantera eleffektbristen som fortsätter att öka volatiliteten i vårt elsystem.

*Håkan Kånge*  
VD, Halmstads Energi och Miljö AB

# Detta är Halmstads Energi och Miljö AB

Som Halmstads bredaste och mest samhällsnyttiga företag arbetar vi med produkter och tjänster inom avfall, återvinning, fjärrvärme, fjärrkyla, el och energitjänster, med tillhörande infrastruktur. För mer information om våra produkter och tjänster se [hem.se](http://hem.se).

■ HEM verkar för ett fossilfritt Sverige och vi ställer oss bakom vision, åtaganden, uppmaningar samt viljeinriktningen i färdplanen för fossilfri uppvärmning som har tagits fram av aktörer på värmemarknaden och som är en av flera färdplaner inom regeringsinitiativet Fossilfritt Sverige. Vi verkar i en bransch som har stora möjligheter att göra skillnad, och det vill vi göra. Vår vision är en enkel och hållbar vardag.

**Affärsidé:** Med närhet och kompetens erbjuder HEM attraktiva och hållbara energi- och miljölösningar med hjärtat i Halmstad.

**Strategi:** HEM tar rollen som en systemintegratör som kan leverera helhetskoncept med en aktiv tjänsteutveckling i samarbete med strategiska partners.

För oss är arbetet med leveranssäkerhet, lönsamhet, arbetsmiljö och miljö en förutsättning för att lyckas. Vi kallar dessa för våra baskrav. Vi har organisationen och kompetensen att möta kundernas krav på hållbara energilösningar och ökade krav på utsortering av avfall. Men detta är inget vi kan göra på egen hand. Samarbeten med kunder, leverantörer och andra partners är en förutsättning för utveckling i rätt riktning.

Vår verksamhet styrs utifrån fyra affärer – Fjärrvärme, Energi- och miljötjänster, Elnät samt Återvinning monopol. Varje affär har sin egen styrgrupp som ansvarar för att affärerna leder mot att bidra till att de strategiska målsättningarna och baskraven (lönsamhet, leveranssäkerhet och miljömål).



## Våra värderingar

### Engagemang

Vi arbetar med ständiga förbättringar

- Vi agerar modigt
- Vi bidrar aktivt
- Vi ser och vågar prova nya möjligheter

### Öppenhet

Vi delger information och håller oss informerade

- Vi lyssnar aktivt och är lyhörda för varandras åsikter
- Vi är raka och tydliga

### Ansvar

Vi är lojala mot fattade beslut och mot företaget

- Vi är resultat- och kostnadsmedvetna
- Vi arbetar för en miljösmart utveckling
- Vi håller vad vi lovar

### Omtanke

Vi sätter laget före jaget

- Vi är toleranta och arbetar för mångfald och jämlikhet
- Vi respekterar varandra och arbetar förtroendeingivande

# Vägledande principer

## Kunddrivet affärsmannaskap

HEM kan sin marknad och vet vad kunderna vill ha. I och med detta kan HEM ge sina kunder attraktiva erbjudanden med långsiktiga kundrelationer, service, kompetens och därigenom skapa en hållbar affärsutveckling för bolaget.

## Innovationskraft och affärsutveckling

HEM har mod att anta nya utmaningar och prova nya lösningar. Men också mod att misslyckas. Bolaget har förmågan att identifiera möjligheter och skapa resurser för att tillvarata dessa möjligheter.

## Robusthet och automation i basverksamheten

Genom hög automationsgrad och digitalisering bibehåller HEM en hög leveranssäkerhet och en konkurrenskraftig kostnadsnivå.

## Hållbarhet

Verksamheten genomsyras av en omsorg om de ekonomiska, sociala och miljömässiga hållbarhetsmålen där HEM har prioriterat flera av de globala målen.

# Våra anläggningar

*Vi bedriver nio verksamheter med tillstånd enligt miljöbalken. Detta innebär att lagstiftning och myndigheter ställer höga krav på oss som verksamhet, samtidigt som det blir väldigt tydligt för oss vilka krav vi ska bedriva verksamheten emot. Myndigheterna kontrollerar även regelbundet att vi arbetar efter de krav och villkor som finns i tillstånden.*

Våra tillståndspliktiga verksamheter består av fyra produktionsanläggningar: ett avfallskraftvärmeverk (Kristinehedsverket), ett kraftvärmeverk (Oceanen) och två panncentraler för distribution av fjärrvärme och el (Bäckagård och Vapnö). Därutöver har vi en produktionsanläggning för fjärrkyla (Söder), en optisk sorteringsanläggning, en aktiv deponi (Skedala) och två återvinningscentraler (Villmanstrand och Flygstaden).

Inom koncernen bedrivs även anmälningspliktiga verksamheter och icke anmälningspliktiga verksamheter.

## Så påverkar vi miljö och klimat

Verksamheterna påverkar miljön främst genom utsläpp till luft och vatten. De kan även ge upphov till buller och lukt. Genom kontinuerlig mätning av utsläpp från de större produktionsanläggningarna kontrolleras de villkor som är beslutade för verksamheterna. Rapportering och dialog sker kontinuerligt med tillsynsmyndigheterna för att säkerställa att rätt förutsättningar finns för att uppfylla ställda krav och villkor. De tillståndspliktiga verksamheterna följs bland annat upp i årliga miljörapporter och genom myndighetstillsyn. Enligt lag redovisas årligen fossil koldioxid.

HEM bedriver sin verksamhet med ett hållbarhetsfokus med syfte att minska den negativa påverkan på människor och miljö och maximera den positiva påverkan.



**Verksamheten är certifierad enligt ISO 14001 och ISO 45001.**

**Detta innebär bland annat att arbetet med ständiga förbättringar och förebyggande åtgärder inom miljö och arbetsmiljö granskas av utomstående revisorer.**

# Förbättringar med hjälp av internrevision

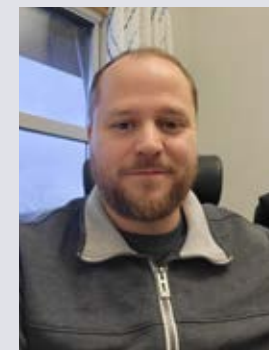
Verksamheten är certifierad enligt ISO 14001:2015 och ISO 45001:2018. Detta innebär bland annat att arbetet med ständiga förbättringar och förebyggande åtgärder inom miljö och arbetsmiljö granskas av utomstående revisorer. En stor del av förbättringarna hittas redan under internrevisionerna.

Interna revisioner genomförs två gånger per år för att följa upp miljö- och arbetsmiljöledningssystemets funktion och effektivitet, det vill säga att ledningssystemet har rätt fokus och ger de effekter man vill ha samt att hitta förbättringsmöjligheter. Internrevisorerna kontrollerar om instruktioner/rutiner finns för det reviderade området, om våra arbets sätt uppfyller kraven i ISO-standarderna och om vi följer instruktionerna/rutinerna ute i verksamheterna.

För att bli internrevisor krävs inga förkunskaper då HEM utbildar internrevisorer för att ge bästa förutsättningar att kunna utföra sitt uppdrag. Under första tiden går de nya internrevisorerna bredvid en erfaren internrevisor för att lära sig processen och verksamheten.

## Fem snabba frågor till en internrevisor

*Dan Florén är en av HEM:s internrevisorer. Här berättar han mer om rollen.*



### ■ Vad betyder rollen som internrevisor för dig?

– För mig handlar det om att kunna hjälpa kollegorna att hitta förbättringsmöjligheter. För HEM handlar det om att vara ett föredöme genom att vara certifierade och då blir det också lättare att ställa krav på våra leverantörer.

### ■ Vilka utmaningar har du i din roll som internrevisor?

– Just nu är vi väldigt få internrevisorer vilket gör att det hade behövts mer stöttning i utförandet av arbetsuppgifterna. Fler personer att bolla frågorna med.

### ■ Vad är det roligaste i rollen som internrevisor?

– Att få insikt i hur företaget och organisationen fungerar och träffa kollegor som man inte hade träffat annars.

### ■ Vad är det bästa med att arbeta på HEM?

– HEM visar tydligt att man bryr sig om sin personal och är ett seriöst företag som värdesätter det man gör. Personligen gillar jag att vi får mycket frihet under ansvar.

### ■ Vilka råd skulle du vilja skicka med till dina kollegor för 2023?

– Ett sätt att snabbt komma in i organisationen och lära sig hur HEM fungerar är att börja som internrevisor. Ett perfekt sätt som nyanställd att lära känna både organisationen och kollegorna.

# Väsentlighet och intressenter

*En intressentanalys har genomförts utifrån den kunskap vi har om vad våra intressenter tycker är viktiga frågor utifrån ett hållbarhetsperspektiv. Denna analys används nu som grund till hållbarhetsredovisningens struktur och för att säkerställa att det är väsentliga områden som tas upp i denna redovisning.*

Intressent	Väsentligheter	Aktiviteter
<b>Styrning och ledning</b>	<p>Bolaget ska iaktta ett livscykelerspektiv och verka för en ekonomiskt, socialt och miljömässigt hållbar samhällsutveckling i Halmstads kommun som bidrar till att uppnå de globala målen i Agenda 2030.</p> <p>Bolaget ska enligt god teknisk praxis och med optimalt resursutnyttjande samt affärsmässig inriktning erbjuda produkter och tjänster för god energiförsörjning och avfallshantering.</p> <p>Bolaget ska aktivt samverka, delta och biträda kommunen vid samhällsplanering samt följa de plandokument och föreskrifter som kommunen fastställt, t ex renhållningsordning och energi- och klimatplan.</p> <p>Bolaget ska samverka med högskolor/universitet och andra intressenter i syfte att medverka och stimulera till forskning och utveckling inom bolagets verksamhetsområden.</p> <p>Bolaget ska säkerställa en god tillgänglighet gällande hantering av hushållsavfall och även kunna erbjuda en miljö- och resurseffektiv hantering av verksamhetsavfall på affärsmässig grund.</p>	<p>Styrelsemöten</p> <p>Bolagsledningsgruppmöten</p>
<b>Kunder – privata, företag, prospekts</b>	<p>Pålitlig partner och leverantör</p> <p>Hög leveranssäkerhet</p> <p>Lokalt fokus</p> <p>Fossilfri energiproduktion</p> <p>God kundservice, hög kompetens och konkurrenskraftiga priser</p> <p>Det ska vara enkelt att göra rätt val och ställa om till hållbara alternativ</p>	<p>Webbplats</p> <p>Kundservice</p> <p>Kundbesök</p> <p>Kundkontakter/ansvariga</p> <p>Kundmöten</p> <p>Sociala medier</p> <p>Prisdialog</p>



## VÅR VERKSAMHET

Intressent	Väsentligheter	Aktiviteter
<b>Medarbetare</b>	God och säker arbetsmiljö Attraktiv arbetsplats God kompetens för våra arbetsuppgifter Inkluderande arbetsplats	Intranät APT Avdelningsmöten Personalinfo på skärm Central skyddskommitté Lokal skyddskommitté Samverkansmöten Utbildning
<b>Kommunen</b>	Ett stabilt och hållbart energisystem Effektiva och fossilfria transporter Öka lokal- och regionalproducerad energi Klimatsmarta kapitalinvesteringar Vara i framkant inom hållbarhetsfrågor Skapa sysselsättning Etiskt och moraliskt uppförande	Sponsring ungdoms- verksamhet Växtvärdet Pride Samarbeten Nätverk
<b>Myndigheter</b>	Följa tillämplig lagstiftning och tillståndsvillkor	Dialog i olika frågor Tillsyn
<b>Leverantörer och samarbetspartners</b>	Pålitliga och professionella samarbeten Förstå och ta ansvar för vår påverkan Dela med oss av våra erfarenheter och samarbeta för mer effektiva och klimatsmarta lösningar	Upphandlingar Projektmöten Nätverksträffar
<b>Omvärld</b>	Minskade utsläpp av växthusgaser Tillräcklig tillgång på ren energi Elektrifiering Fossilfria Cirkulär ekonomi	Bransch - nätverksträffar Omvärldsbevakning

# Väsentliga hållbarhetsfrågor

Ekologisk	Social	Ekonomisk
Utsläpp av växthusgaser	Skapa sysselsättning	Långsiktiga investeringar
Övriga utsläpp till vatten/ luft	Hållbar livsstil	Hållbara investeringar
Kemikalieanvändning	Säker och god arbetsmiljö	Cirkulär ekonomi
Undvikna utsläpp till följd av våra produkter och tjänster	Anti-korruption	
Möjliggöra elektrifiering	Inkluderande	
Val av bränsle (hållbarhetsbesked)	Leveranssäkerhet	
Avfall	Jämställdhet och mångfald	
	God kompetens	

*En intressentanalys har genomförts utifrån den kunskap vi har om vad våra intressenter tycker är viktiga frågor från ett hållbarhetsperspektiv.*



# Prioriterade globala mål för hållbar utveckling

Genom Agenda 2030 vill världens ledande länder uppnå fyra fantastiska saker för att tillsammans skapa en ekonomisk, social och ekologisk hållbar utveckling: Att avskaffa extrem fattigdom, att minska ojämlikheter och orättvisor i världen, att främja fred och rättvisa samt att lösa klimatkrisen.

Genom de globala målen för hållbar utveckling kan detta bli verklighet. Den innehåller 17 övergripande mål och vi har valt att koppla innehållet i vår hållbarhetsredovisning till 9 av dessa – de mål vi har störst möjlighet att påverka. Läs mer om målen på [globalamalen.se](http://globalamalen.se)



## God utbildning för alla

- Växtvärket
- Miljödetektiverna
- Allemansrätten – en äventyrsteater



## Anständiga arbetsvillkor och ekonomisk tillväxt

- Attraktiv arbetsplats
- Arbetsmiljöpolicy
- ISO 45001
- Arbetsmiljönätverk
- Samverkan
- Skyddskommitté
- Följer lagar och regler
- Arbetar med god etik och med omdöme
- Våra värderingar
- Kompetensutveckling



## Hållbara städer och samhällen

- Fjärrvärme
- Robust elnät
- Laddinfrastruktur
- Solceller
- Innovativ avfallshantering



## Rent vatten och sanitet för alla

- Skräpinsamlingsdagar
- Minska vattenförbrukningen
- Öka återanvändningen av vatten



## Hållbar industri, innovationer och infrastruktur

- Innovation och affärsutveckling
- Fjärrvärmens bidrar till effektiv resursanvändning
- Hög leveranssäkerhet
- Tillförlitligt elnät



## Hållbar konsumtion och produktion

- Minska matsvinn
- Utsorterat matavfall till biogas
- Ansvarsfull avfallshantering
- Fossilfri fordonsflotta för avfallshantering
- Avgiftar samhället genom förbränning av avfall som ingen vill ha
- Strävar mot en cirkulär ekonomi



## Hållbar energi för alla

- Vår kärnverksamhet
- Stabilt och hållbart energisystem
- Öka tillgång på förnyelsebar energi
- Energieffektivitet
- Moderna energi- och miljötjänster



## Minskad ojämlikhet

- Inkluderande arbetsplats
- Mångfaldsgruppen
- Engagemang i Halmstad Pride
- Språkvän



## Bekämpa klimatförändringarna

- Klimatbokslut
- Fossilfritt Sverige
- Färdplan uppvärmning
- Tjänstebilsutmaningen
- Produkter och tjänster som bidrar till klimatnyttan

# Hantering av affärsetiska risker

*Vi, liksom merparten av svenska företag och organisationer, är utsatta för risken av oegentligheter, mutor och bestickning. Vår främsta risk för oegentligheter är vid avtalstecknande och beslutsfattande, för att vinna affärsfördelar eller personliga fördelar.*

■ Vår verksamhet präglas av ett ansvarstagande förhållningssätt till alla aspekter av bolagets affär. Bolaget bedriver ett proaktivt arbete mot oegentligheter med stöd av värdegrundsarbete, styrande dokument, internkontroll, riktlinjer och återkommande utbildningar.

Bolaget har ett flertal riktlinjer och rutiner för det dagliga arbetet för att motverka oegentligheter. De viktigaste är:

- Vi arbetar strukturerat och målmedvetet med vår värdegrund. Värdegrundsarbetet relaterar till det förebyggande arbetet mot oegentligheter, syftande till att motverka mutor och bestickning.
- Vi har antagit och följer Halmstads kommuns riktlinjer för representation och gåvor.

- Varje anställd är instruerad om att informera närmaste chef vid misstanke om pågående oegentligheter.
- Varje anställd som har bisyssla ska få denna godkänd av överordnad chef.
- Varje nyanställd får information om bolagets värdegrund och arbetet med att motverka oegentligheter.
- Vi är en aktiv part i kommunens inköpsråd. Inköpsrådet ska förbättra kommunens och bolagets upphandlingsprocess och därigenom kunna motverka mutor och bestickning.

Uppföljning och aktiviteter för att riktlinjerna efterlevs görs på olika sätt. Till exempel: avtalsuppföljning för upphandling, dokumentation av medarbetarsamtal, genomförande av riskanalyser, bolagets internkontrollarbete, kommunicerade riktlinjer till samarbetspartners, genomförande av stickprov med mera. Samt att den enskilda medarbetaren, i det proaktiva arbetet, uppmanas att aktivt ta eget ansvar för att motverka oegentligheter.

# Leverantörer

*När vi köper varor och tjänster är miljö och hållbarhet i fokus och vi följer Lagen om upphandling inom försörjningssektorerna (LUF). Våra leverantörer och entreprenörer ska känna till våra riktlinjer för miljö och arbetsmiljö väl och vid utförande av arbeten åt oss bedriva sin egen verksamhet i linje med dessa.*

■ I upphandlingar ställer vi krav på ekonomisk, social och miljömässig hållbarhet med utgångspunkt i att anbudsgivaren ska ha en god ekonomisk ställning samt bedriva ett systematiskt arbetsmiljö- och miljöarbete. Utöver detta så specificeras särskilda hållbarhetskrav utifrån varje unikt uppdrags särskilda omfattning.

Halmstads Energi och Miljö tar ett gemensamt grepp om den cirkulära omställningen. I nära samarbete mellan upphandlare och miljösamordnare tas hänsyn till lämpliga hållbarhetskrav i varje upphandling. Med stöd i Agenda 2030 tar HEM avstamp i att bidra till en hållbar framtid.

Vi försöker i alla möjliga ärenden se till det cirkulära perspektivet och ta om hand det avfall som annars skulle bli en restprodukt. Ett exempel är vår optiska matavfallsanläggning där vi tar hand om det matavfall som slängs i gröna påsar, som sedan blir till biogas. Eller våra fraktioner på återvinningscentralerna som tas omhand av upphandlade leverantörer där ett cirkulärt omhändertagande premieras. Givetvis ska samtliga transporter framföras på fossilfria bränslen då målsättningen är att HEM 2022 är helt fossilfria i alla led.



*Utmaningen vi står inför nu är att växla upp och finna ytterligare vägar till hållbara tillämpningar även i våra tjänstesegment.*

# Våra kunder

*Vi arbetar ständigt för att möta våra kunders önskemål och behov, och erbjuder miljösmarta lösningar för ett hållbart Halmstad. Det gångna året resulterade i ett par fokusområden, då vi bland annat lanserade nya koncept och produkter för att tillsammans med våra kunder skapa en ökad men fortsatt hållbar utveckling.*

■ Under året har vi arbetat aktivt med att ta fram en lösning för solceller till konsumenter. Vi har också fortsatt med arbetet med *Sjysst elhandlare* för att kunna erbjuda kunder en trygg och hållbar lösning när det gäller vår elhandel. Vi har under året fortsatt vårt arbete med att konvertera kunder från gas och olja till vårt mer miljövänliga alternativ – fjärrvärme. Genom konverteringen hjälper vi våra kunder att reducera sina årliga koldioxidutsläpp. Vi har även arbetat löpande med styrning och övervakning för att få fastighetsägare att använda optimalt med energi. Under året har vi också sett en större efterfrågan på fjärrvärme, då alternativen påverkats av världsläget och blivit mer volatila och dyrare.

Under året har även ny teknik i form av fjärde generationens fjärrvärme driftsatts på Ranagård, vilket i framtiden möjliggör att kunna ta vara på lågvärdig spillvärme.



### Hållbar elhandel

■ Att elhandel kan och ska ske utifrån en hållbarhetstanke är ingen nyhet. Vi på HEM har över tid arbetat målmedvetet för att kunna erbjuda 100 procent förnybar energi till alla våra kunder. Något vi är stolta över.

För att ett elhandelsbolag ska kunna visa och garantera ursprunget på den el man sålt under året köper man så kallade ursprungsgarantier (UG). Dessa visar hur elen producerats och bolagen får garantierna utfärdade per producerad megawattimme (MWh).

Med en elleverans år 2022 på 240 801 MWh behövde HEM således annullera 240 801 förnyelsebara UG för att säkerställa att förbrukningsvolymen för år 2022 var 100 procent förnyelsebar och i linje med våra utfärdade löften.

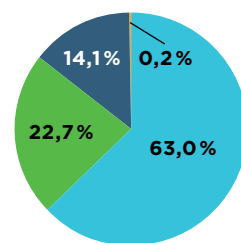
Ursprungsgarantierna annullerades för vår räkning enligt följande för 2022:

Vattenkraft 63,0%  
Biomassa 22,7%  
Vindkraft 14,1%  
Sol 0,2%

Som ett lokalt energibolag har vi dock inte bara den ekologiska hållbarheten att förhålla oss till. Vi är även en samhällsaktör med ansvar för våra kunder, även vad gäller den sociala och ekonomiska aspekten.

Här jobbar vi till exempel med ett anvisningspris som är betydligt lägre än branschgenomsnittet. Detta för att inte "råna" våra kunder. Anvisningspriset för nya elkunder ligger högre än priset kunden får vid ett aktivt val. En del aktörer i branschen utnyttjar tyvärr denna kundgrupps okunskap eller andra förhållanden som får dem att ligga kvar på anvisningspris och därmed betala en onödigt hög kostnad.

*Fördelning  
produktionslag  
- 100 procent  
förnybart 2022*



■ **Vattenkraft: 63,0%**  
■ **Biomassa: 22,7%**  
■ **Vindkraft: 14,1%**  
■ **Solkraft: 0,2%**

Vi har även valt en enhetlig prissättning och jobbar inte med rabatter och välkomsterbudanden för att locka kunder, för att sedan höja priset när vi "fångat in" dem. Vi tror att öppenhet vinner i längden och ger ett långvarigt förtroende och en god kundrelation. Däremot är det viktigt att visa uppskattning till våra lojala kunder. Till dem som tecknar om fastprisavtal är lojalitetserbudanden ett uppskattat redskap.

Under 2022 fick vi fin respons på vår "citypresentkortskampanj". De cirka 200 kunder som tecknade om sitt fastprisavtal fick ett presentkort att handla för i citybutikerna. Men på grund av elprisutvecklingen var vi dock tvungna att ta bort möjligheten att teckna 3-årsavtal Fastpris i april. Därför blev resultatet att vi delade ut färre presentkort 2022 än 2021. Att presentkortet stöttar det lokala näringslivet är en extra bonus för oss som samhällsaktör i Halmstad.





## Energikartläggning

■ Till våra större kunder erbjuder vi "Energitjänster" – att hos kunden genomföra energikartläggningar, där vi sedan är behjälpliga med att utföra åtgärder för ett minskat energibehov och nyttjande.

Genom vår energikartläggningstjänst erbjuder vi våra kunder att kartlägga var de har en möjlighet att spara energi. Vi gör en analys och tar fram ett åtgärdsförslag och kan i de fall kunden vill ta ett helhetsansvar för genomförandet.



*Hos HEM har alla kunder rätt till personlig hjälp för att minska sin energiförbrukning.*

## Returtemperatur

■ En aktuell fråga är fjärrvärmens returtemperatur. Genom att optimera returtemperaturen kan vi se till att kunden får ut så mycket energi som möjligt. En låg returtemperatur innebär också att vi kan öka verkningsgraden hos våra egna anläggningar, vilket i sin tur innebär en minskad klimatbelastning – en win-win-situation helt enkelt! Därför kartlägger vi fjärrvärmens returtemperatur och uppsöker de kunder med höga returtemperaturer.

För att tidigt upptäcka avvikande temperaturer införde vi ett nytt arbetssätt under 2022. Vi har också analyserat hur våra egna anläggningar påverkar returtemperaturen i nätet. Vid drift av absorptionskylmaskiner kan returtemperaturen på fjärrvärmesnätet höjas. För att minimera påverkan på fjärrvärmesnätet har HEM påbörjat en ombyggnation på fjärrkylanläggningen på Söder. Denna förväntas vara klar under våren 2023.

Under 2022 har vi fortsatt arbetet med att även förbättra returtemperaturerna i fjärrkylanätet.





### Solceller

■ Solcellsproduktionen i Halmstad växer så det knakar. Mellan januari 2021 och november 2022 anslöt sig 822 nya solelproducenter till vårt nätområde för både mikroproduktion och större produktion – både företag och privatkunder. Nationellt som lokalt bedöms denna uppåtgående trend fortsätta även framöver och vi arbetar med olika pakettjänster för att möta behovet hos våra kunder.

Vi har dessutom en egen solcellspark på vår tidigare deponi på Skedala som producerar cirka 450 MWh/år, där all produktion innefattas av ursprungsgarantier och säljs vidare specifikt till industriföretaget HMS här i Halmstad. Under året så har intresset för solceller vuxit väldigt mycket vilket tyvärr har lett till försenade leveranser för alla leverantörer på grund av materialbrist och brist på installatörer. Inför 2023 ser leverantörerna en ljusning och vi på HEM säkerställer vår leverans genom en förnyad upphandling för konsumenter och näringsidkare.

Under 2022 har HEM installerat solceller på fjärrkylanläggningen på Söder. På så sätt kan vi göra vår klimatsmarta kyla ännu bättre.



**822**

*nya solelsproducenter anslöt inom vårt nätområde från januari 2021 till november 2022. Både mikro- och större produktion, för företag och privatkunder.*

### Laddstolpar

■ Vi erbjuder även laddstolpar och använder oss av en underleverantör som gör installation hos kund. Sedan 2017 har vi installerat 368 laddplatser (119 av dessa installerades under 2022). Om någon vill kan vi även hjälpa dem att ansöka om bidrag från Klimatklivet, vid exempelvis installation av laddstolpar.

# Innovationer

## eMobility

*För att elektrifiera transportsektorn behöver Halmstads kommun ha en enkel, stabil och tillräcklig tillgång till laddning av vägfordon. Särskilt för personbilar, distributionsfordon, lastbilar, bussar, taxibilar och arbetsfordon.*

■ Kommunens tillväxt, en önskan om ett levande och lättillgängligt centrum, en växande e-handel och förändrade arbets- och levnadsmönster kommer med stor sannolikhet skapa transportutmaningar framöver. Att ställa om till fossilfria transporter är en utmaning som vi kan och vill vara en del av. Just nu ökar vårt utforskande arbete om vilka möjligheter som en väl utbyggd laddinfrastruktur och självkörande så kallade autonoma fordon kan innebära.



Under teknologiutvecklingen kommer dagens vägtrafik att förändras, vilket vi bör dra nytta av. Allt för att aktivt inkludera miljövänliga person- och godstransporter, utifrån brukarnas behov. Utgångspunkten måste vara att kommuninvånarna själva kan välja hur de vill förflytta sig inom kommunen. Gemensamma lösningar får inte begränsa förutsättningarna för den stora grupp som önskar att förflytta sig med egenägda fordon alternativt i on-demand-transporter.

Man kan inte lösa klimatutmaningar genom tvång eller att göra det krångligt att använda bil. Den bästa vägen framåt är att planera för utveckling och ge förutsättningar för miljövänliga transporter.

Utifrån detta arbetar vi för att skapa en tillgänglig och hållbar laddinfrastruktur bestående av stationära laddstationer samt laddning under färd, det vill säga elvägar. En laddinfrastruktur som försörjs av fossilfri el kan bli en katalysator i omställningen till elektrifierade fordon och autonoma on-demand-transporter.



### Smart energistyrning i villor

■ Vi utforskar vidare hur vi kan hjälpa våra villakunder styra sina hem på ett smartare sätt. Vår ambition är att etablera en digitaliserad lösning som kan hjälpa så många kunder som möjligt, oavsett om man har fjärrvärme, värmepump eller direktverkande el. Den senaste vinterns fluktuerande elpriser har satt problematiken på sin spets och vi tror att vår roll är att hjälpa våra kunder att använda el och värme när den är billig och spara in när den är dyr.

Många kontaktar oss och visar intresse för att investera i solceller och laddstationer till elbil. De ser HEM som en trygg leverantör av en totallösning och utrustning man kan styra på ett smart sätt. Överproduktion av solel ska säljas tillbaka in på nätet och laddstationen ska automatiskt styras till att ladda när elen är billig. Då elen är dyr kanske man också vill att bilens batterier ska kunna lagra energi som hushållet kan använda. Våra hem går mer och mer över till att bli en central för vårt totala energiengagemang.

Under 2022 har vi lanserat appen HEM – Mitt HEM, genom vår samarbetspartner Bright. I appen finns möjlighet till smart styrning av elbilsladdning, värmepump, fjärrvärme etc. För att kunna använda mjukvaran till att styra värmepump och fjärrvärme krävs dock en uppgradering av hårdvaran. I slutet av 2022 installerades våra första "digitala" fjärrvärmeväxlare på Ranagård samt hos 2 "pilotkunder". Under 2023 fortsätter vi att utveckla vårt erbjudande kring den "digitala" fjärrvärmen och kommer lansera nya funktioner för styrning i vår HEM app.



### Energilagring

■ För att samhället ska kunna använda den fulla potentialen av förnybar elproduktion och skapa förutsättningar att motverka flaskhalsar i elnätet behöver vi arbeta med smart styrning av flexibla resurser. Till exempel batterier, uppkopplade elektriska enheter och elbilsladdning.

För att kunna tillgodose marknaden har vi startat upp en förstudie kring att bygga en mindre batterianläggning på vårt kontor på Flygstaden. Detta kommer att vara uppkopplat mot Svenska Kraftnätets stödtjänst.

# Så påverkar vi klimatet

*Den största klimatnyttan gör vi genom att erbjuda våra kunder klimatsmarta produkter och tjänster inom avfall, återvinning, fjärrvärme, fjärrkyla, el och energitjänster.*

■ Exempelvis kommer fjärrvärmens i Halmstad främst från energi som annars skulle gått till spillo, då vi till störst del använder spillvärme från avfallsförbränning och spillvärme från industrin. Vi arbetar löpande med att minska andelen fossila bränslen i produktionen. Idag är andelen fossila bränslen endast någon promille, vilket kan jämföras med 30 procent i mitten på 1990-talet. Trots detta har vi fördubblat produktionen av fjärrvärme de senaste 30 åren. Under 2022 har HEM utrett möjligheterna att byta ut den sista fossila oljan mot bioolja. Vi räknar med att inte ha några fossila bränslen kvar 2025.

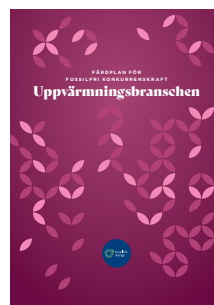
För att värna om miljön och vår framtid är alla våra elavtal miljöelavtal. Det innebär att vi levererar 100 procent förnyelsebar el enligt en mix av olika energikällor, som kan variera från år till år.



## Färdplan för fossilfri uppvärmning

■ Eftersom vi brinner för miljön och klimatet så står vi sedan 2018 bakom Energiföretagens Färdplan för fossilfri uppvärmning som är en del av Fossilfritt Sveriges arbete. Ladda ner dokumentet från [energiforetagen.se](http://energiforetagen.se).

Under 2022 har vi deltagit i Energiföretagens projekt Utvecklingsplattform Uppvärmning – färdplansgenomförande i fokus. Projektet är en samarbetsplattform för företagen bakom Färdplan fossilfri uppvärmning och syftar till att hjälpa företagen framåt i färdplansgenomförandet.



*Ta del av "Färdplan för fossilfri uppvärmning" på [energiforetagen.se](http://energiforetagen.se)*

## CCS

■ Färdplan fossilfri uppvärmning tar sin utgångspunkt i Sveriges klimatmål som säger att Sverige inte ska ha några territoriella utsläpp av växthusgaser år 2045. För att klara detta har svenska myndigheter fastställt att Sverige kommer att bli tvungna att använda tekniken med koldioxidinfångning och lagring – CCS (Carbon Capture and Storage) för att skapa negativa utsläpp. I Färdplan fossilfri uppvärmning fastslår energibranschen att fjärrvärmesektorn kan installera CCS och stå för en betydande andel av de negativa utsläpp Sverige behöver.

Energiföretagen har under 2021 därför genomfört ett projekt tillsammans med forskningsföretaget Energiforsk gällande hur CCS kan implementeras i branschen. HEM har naturligtvis deltagit i projektet tillsammans med ett tiotal branschkollegor. Vi kan med glädje konstatera att projektet lett fram till en strategi för hur CCS ska kunna implementeras i fjärrvärmesektorn. Under 2022 fick arbetet en fortsättning genom uppstarten av projektet Bio-CCS i fjärrvärmesektorn Etapp 2.

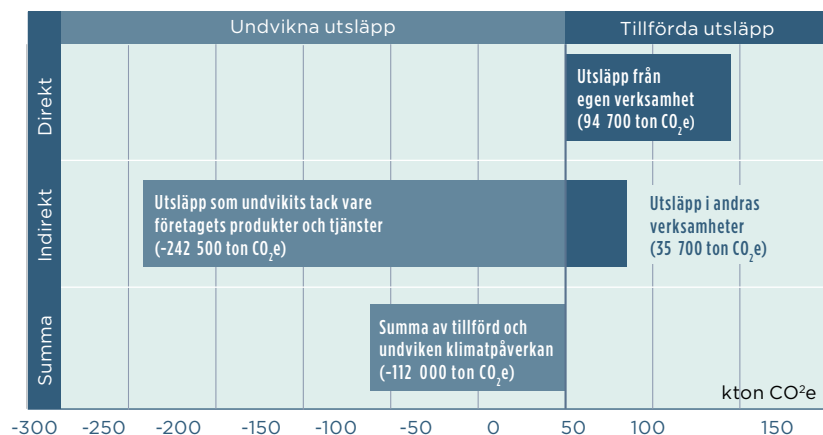
HEM har under 2022 gått med i nätverket KLIMPO, som verkar för att verksamheter ska bli klimatpositiva. För att utreda möjligheten till koldioxidinfångning i Halmstad avser HEM utföra en studie tillsammans med KLIMPO under 2023.

## Klimatbokslut

■ Alla företag bidrar till utsläpp av växthusgaser. Det är ett faktum. För oavsett vilka produkter som tillverkas och säljs använder företag energi, råvaror, transporter och annat som påverkar klimatet. Ett energiföretag som HEM står, trots ett aktivt miljöarbete, dessutom för en relativt stor miljöpåverkan jämfört med många andra verksamheter.

För att få kunskap om vår övergripande klimatpåverkan har vi under de senaste åren genomfört klimatbokslut. HEM redovisar för 2021 att bidraget till klimatpåverkan är negativt, det vill säga att utsläppen är lägre med vår verksamhet än utan. Klimatbokslutet redovisas med hjälp av konsekvensmetoden, vilket innebär att man beräknar effekten av alla konsekvenser på klimatpåverkan som företaget ger upphov till – både positiva och negativa. Bokslutet visar att verksamheten har bidragit till en minskad klimatpåverkan.

Läs mer om detta i vårt klimatbokslut som du hittar på vår hemsida. Klimatbokslutet för 2022 kommer publiceras i april 2023.



Sammanlagd klimatpåverkan under 2021 uppdelat i direkt klimatpåverkan från HEM:s egen verksamhet och indirekt klimatpåverkan som uppstår utanför HEM. Summan av all klimatpåverkan är negativ vilket innebär att det uppstår mindre utsläpp med HEM:s verksamhet än utan. Totalt bidrog HEM till att undvika utsläpp av 112 000 ton CO<sub>2</sub>e under 2021.



## Minus är en vinst!

År 2022 visade HEM på negativ klimatpåverkan i klimatbokslutet, vilket är positivt för miljön.

## Energieffektivisering

■ Som energi- och miljöbolag har vi på HEM ett ansvar att "leva som vi lär". Detta gör vi på en rad sätt vad gäller att energieffektivisera våra egna verksamheter ur flera perspektiv som till exempel fastighetsdrift, verksamhet, personalens påverkan och utbildning.

Bland annat har vår avdelning Energitjänster genom avtal med fastighetsägaren ansvaret att ta hand om huvudkontoret och återvinningscentralerna (ÅVC) Villmarstrand och Flygstaden för att uppnå en så energieffektiv drift som möjligt.

Under 2019 färdigställde vi en energikartläggning av våra fastigheter och arbetar nu vidare med åtgärder för att energieffektivisera ytterligare. Att minska vår egen energiförbrukning är ett sätt att minska utsläppen av växthusgaser och resurseffektivisera. Detta arbetar vi kontinuerligt med och under 2022 tillsattes ett internt Energinätverk – för att arbeta smidigare och mer systematiskt med våra interna energifrågor.

Även valet av fordonspark, elcyklar till våra medarbetare, närvaro-styrd belysning på kontor och anläggningar samt våra klimat-anläggningar bidrar till energieffektivisering. På elsidan drivs också en stor del av arbetet för utveckling och effektivisering av arbets-sätt med stort fokus på digitalisering.

## Våra fordon

■ Sedan 2016 körs alla våra tunga fordon på biobränslen (HVO och biogas). Sedan flera år tillbaka köper vi endast in fordon som drivs på el och biogas (med några få undantag för specialbehov).

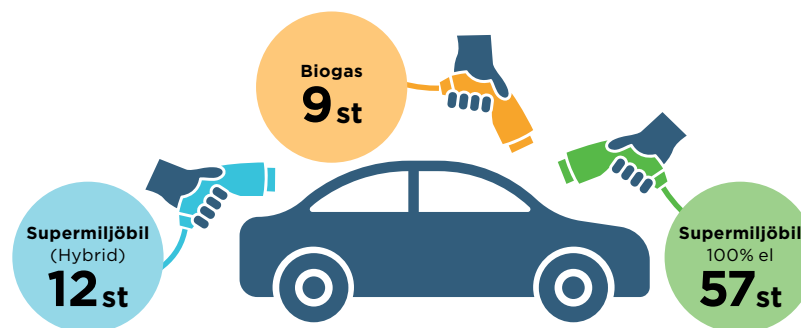
Genom att effektivisera verksamhetsprocesser och nyttja vår gemensamma poolbilpark har vi under de senaste åren minskat bilparken kraftigt. Under året har vi fortsatt arbeta med Fossilfritt Sveriges Tjänstebilsutmaning – att företag enbart köper eller leasar elbilar (inkl. vätgas), laddhybrider och biogasbilar.

Som ett alternativ till att använda bilpoolsparken finns fyra elcyklar som medarbetarna kan nyttja för möten inom kortare avstånd.

Under 2021 har HEM börjat erbjuda personalen möjligheten att hyra våra poolbilar. Målet är att medarbetarna ska välja en elbil i stället för att använda fossildrivet för sina planerade resor. Förhoppningen är att detta ska leda till att medarbetarna känner efter om de verkligen behöver äga en egen bil. Under 2022 har detta erbjudande utnyttjats flera gånger, vilket är positivt och något vi kommer fortsätta med.



Drivmedel	Antal bilar	Andel %
Bensin	0	0
Diesel	11	13
El	57	66
Bensin/El	11	13
Bensin/ Etanol	0	0
Bensin/ Metangas	1	1
Metangas	6	7



# Vår vattenförbrukning

Vår verksamhet förbrukar stora mängder vatten, både sjövattnet och dricksvatten. Framför allt används vatten till:

- Kylning av pannor och processutrustning. Oftast används fjärrvärmevattnet till detta, men i vissa fall även sjövattnet.
- Beredning av kemikalier. Ibland kan vi använda sjövattnet till detta, men för vissa kemikalier krävs avhärdat dricksvatten.
- Produktion av matarvattnet, det vill säga vattnet som cirkulerar i pannor och fjärrvärmenätet. Eftersom detta vatten behöver vara mycket rent görs det av dricksvatten.
- Tillverkning av slurry och tvättvatten till den optiska sorteringsanläggningen.



## Vi älskar fjärrvärme!

■ Vi är först i Sverige att upptäcka en fjärrvärmeläcka med hjälp av vårt ljudövervakningssystem från Pipeguard. Bara genom detta tillfälle har systemet gett tillbaka för investeringen. Det bidrar också till en besparing för miljön och ekonomin att upptäcka läckor snabbt, fantastiskt tycker vi!

Se mer på [facebook.com/watch/?v=202081537574130](https://www.facebook.com/watch/?v=202081537574130)



# Arbete med vattenbesparing

HEM arbetar kontinuerligt med vattenbesparing, i både stora och små frågor. Åtgärder för att kontinuerligt minimera vattenanvändningen är bland annat behovsstyrd kylning och regelbundna underhållsåtgärder på värmesystem för att öka effektiviteten och minimera förbrukningen av kylvatten. I våra rökgasreningar återanvänds rökgaskondensat i stället för sjövattnet, i alla de situationer där det är möjligt.

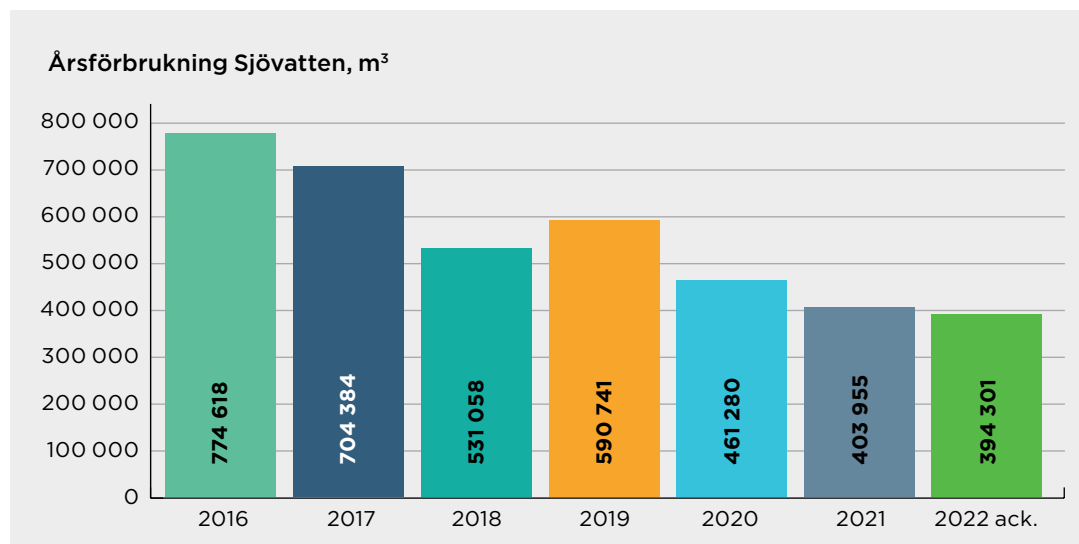
■ Vi försöker också minimera dricksvattenförbrukningen genom att använda sjövattnet i stället för dricksvatten vid beredning av vissa kemikalier.

Optimering och övervakning har lett till att stadsvattenförbrukningen på Kristineheds pannor P1 och P2 halverats under 2022.

På P3 har investeringar i nya pump tätningar fortsatt vilket reducerar sjövattnetförbrukningen. Byte av pump tätningar har även utförts på fjärrkylanläggningen på Söder och har helt eliminerat dricksvattenförbrukningen där. Genom att flytta produktion av fjärrkyla till Söder har stadsvattenförbrukningen på Larsfrid minskat.

I november 2021 tog vår styrelse ett beslut om att byta ut viss sjövattnetkylning mot luftkylning på Kristinehed. Den ursprungliga planen var att ombyggnationen skulle vara slutförd under 2022, men på grund av leveransförändringar förväntar vi oss att projektet blir klart under första halvåret 2023. När arbetet är slutfört förväntar vi oss en halvering av förbrukningen av sjövattnet på Kristinehed.

Under 2022 har vi också utrett hur kylvatten kan återvinnas och utnyttjas som tekniskt vatten av andra förbrukare.



# Investeringar för att förbättra vår miljöprestanda

*VO Produktion har under året genomfört flera satsningar för att höja miljöprestandan.*

■ Det största projektet är moderniseringen av våra äldsta avfalls-pannor på Kristinehedsverket, Panna 1 och Panna 2. Projektet heter ELISA - Emissions- och Livstidsinvestering för Säker Anläggning. Projektet startades redan 2018 och beräknas vara helt färdigställt under 2024. Syftet är att rusta de gamla avfallspannorna så att de klarar framtidens nya miljökrav (Best Available Technology). De nya kraven är avsevärt strängare än de tidigare och kräver att HEM vidtar åtgärder. Hela investeringsprogrammet har en budget på 340 Mkr. Under 2022 har ELISA-projektets fokus legat på att förbättra förbränningen i pannorna och att förbättra reduktionen av kväveoxider i rökgasen.

Under 2022 har vattenreningen på Kristineheds Panna 3 förstärkts med ytterligare ett steg för avskiljning av föroreningar. Installationen har varit mycket lyckad och Panna 3 har nu en robust och stabil vattenrening.

Panna 3 har också förbättrats med ett nytt redundanta system för hantering av aska. Syftet med investeringen är att bygga bort risken att kontaminera slaggen från pannan med den typ av aska som räknas som farligt avfall.

På kraftvärmeverket Oceanen har HEM installerat ny utrustning för mätning av stoft i rökgaserna från Panna 4 och Panna 5. Med hjälp av mätutrustningen kan driften av filter för stoftreduktion förbättras.

# Avfall som resurs

*När det gäller avfallshantering är det den tveklöst bästa miljöåtgärden att se till att avfall inte uppstår. Därefter att det som redan finns får ett längre liv genom återbruk.*

■ När det inte är möjligt är det viktigt att se till att materialet tas tillvara på bästa sätt. Antingen genom att återvinnas som nya produkter eller att ta vara på energivärdet. Denna prioriteringsordning kallas avfallstrappan och innebär att varje trappsteg uppåt är en miljöförbättrande åtgärd. I botten på avfallstrappan ligger deponi som innebär att avfallet läggs på ett avfallsupplag och sedan täcks över.

## Avfallshantering HEM

Vår avfallsverksamhet omfattar avfallsförbränning med energiproduktion, deponering, mellanlagring, sortering, förbehandling samt insamling och transport av hushållsavfall inom Halmstads kommun.

Vi har fyra återvinningscentraler i Halmstads kommun. Under 2022 infördes möjligheten att lämna prylar för återbruk på Villmanstrand. Vi förenklade även att åka från byggåtervinningen till återvinningscentralen.

Under 2022 tog kommunerna över hanteringen av returpapper och har initialt valt att samla in det på samma sätt som tidigare. Kravet är att 90 viktprocent av allt returpapper återvinns, vilket gör att Halmstads kommun behöver titta på hur man kan öka insamlingsmängden.

Under 2022 lämnade hushållen i Halmstad in cirka 18 200 ton avfall för optisk sortering eller sortering vid fastighet. Av detta gick elva procent matavfall för tillverkning av biogas och gödsel.



*Under 2022 lämnades cirka 18 200 ton avfall in från hushållen i Halmstads kommun och genomgick sortering i den optiska sorteringsanläggningen. Av detta var elva procent matavfall.*

## Plockanalyser

■ Plockanalyser görs årligen, enligt en treårsplan och i följande sex områden: Lägenheter på Rotorp, Andersberg, Gustavsfält och Sopsugen Nissastrand samt villor i Getinge och på Vallås. Resultatet från plockanalyserna ger oss olika verktyg att jobba med i respektive område och är även en indikation på om åtgärderna fungerar.

Plockanalyserna under hösten 2022 såg ut enligt följande: Andelen matavfall i den gröna matavfallspåsen är i snitt 78,9 procent för de sex områdena. Det vill säga cirka 20 procent av avfallet i matavfallspåsen var restavfall eller annat avfall. I ett område var så lite som 62,9 procent rätt sorterat i matavfallspåsen och i ett annat område var så mycket som 97,3 procent rätt sorterat.

Andelen rätt avfall i restavfallspåsen var i snitt 49,82 procent för de sex områdena. Det vill säga att nästan 50 procent går att sortera på annat vis. Av de cirka 50 procent som går att sortera på annat vis, utgör förpackningar i snitt 27,88 procent. I ett område låg det så mycket som 32,3 procent förpackningar i restavfallet.



### Optisk sortering

■ Utsortering av matavfall är en stor miljövinna och något som ålagts alla svenska kommuner. Genom att ta vara på energin och näringen som finns i matavfallet skapar vi ett slutet kretslopp. Vi bidrar också till en medvetenhet om att det vi ser som "sopor" är en resurs för att spara jordens övriga resurser. Undersökningar visar att kommuner som under några år arbetat med matavfallsinsamling också sett en stor minskning av onödigt matavfall, det så kallade matsvinnet. Likaså har många hushåll i kommuner, där man börjat sortera ut maten, också ökat sin andel källsorterade förpackningar vilket bidragit positivt till återvinningen av material.

I Halmstad har möjligheten att utsortera matavfall från hushåll funnits sedan juni 2017. När matavfallet kommer till den optiska sorteringsanläggningen, sorteras det och förbehandlas till en slurry som sedan körs vidare till en anläggning där det blir till biogas och biogödsel.

Den 1 januari 2024 får kommunerna det formella ansvaret att samla in förpackningsavfall från hushåll och verksamheter som är samlokaliserade med hushåll och har valt kommunal insamling. För att möta de kommande kraven genomförde vi en förstudie kring framtida förpackningsinsamling. Och för att möta kraven på minskade synliga föroreningar på biogödsel har vi även uppgraderat slurryanläggningen under 2022.





## Energiåtervinning av avfall

■ I Sverige är vi duktiga på att ta vara på avfall och över 97 procent av hushållsavfallet går till materialåtervinning och energiåtervinning. I Halmstads kommun går det material som inte materialåtervinns till högkvalitativ energiåtervinning genom produktion av värme och el på Kristinehedsverket. Varje år tar HEM tillvara på omkring 170 000 ton avfall från företag och privatpersoner genom energiåtervinning. Energin används för att värma fjärrvärmevatten, som skickas ut i Halmstads fjärrvärmenät, och till att producera el som skickas ut på elnätet. I Halmstad producerar vi också kyla från värme vilket gör att även ett eventuellt värmeöverskott från avfallsförbränningen kan utnyttjas.



# 10%

*Under 2022 importerade vi 20 000 ton avfall, främst från Norge, Storbritannien och Tyskland. Det utgör cirka 10 procent av det avfall HEM förbränner.*

## Import av avfallsbränsle

■ I Sverige är vi som tidigare nämnts duktiga på att ta tillvara vårt avfall. Deponering av organiskt och övrigt brännbart avfall är nästan helt avskaffat. I Sverige deponeras endast 1 procent av hushållsavfallet, medan deponering fortfarande är den vanligaste behandlingsformen i Europa. Vid deponering av avfall bildas den mycket kraftiga växthusgasen metan. Att arbeta för en fortsatt europeisk deponiavveckling är därför viktigt och genom att importera delar av detta avfall för utvinning av energin så minskar utsläppen av klimatpåverkande gaser globalt sett. Reduktionen blir stor även om importen medför transportsträckor.

Kvalitetskraven är höga när det gäller importerat avfallsbränsle, både vad gäller behandlingen i ursprungslandet (där allt oönskat sorteras ut) samt hur det transporteras. När allt återvinningsbart material och matavfall är utsorterat består bränslet av icke-återvinningsbart papper, plast, trä och textilier som packas för en säker transport. Importerat avfall innehåller oftast mycket mindre andel föroreningar, såsom tungmetaller, än vad inhemskt avfall gör.

### Vårt avfall och omhändertagande

■ Det avfall som uppstår i vår verksamhet är hushållsavfall och verksamhetsavfall. Hushållsavfallet från våra arbetsplatser källsorteras och återvinns i största utsträckning. Verksamhetsavfallet som uppstår är framför allt bottenaska, flygaska och gips från förbränningen av avfall.

På Kristinehedsverket har vi tillstånd att ta emot och förbränna 200 000 ton avfall som blir fjärrvärme och el till våra kunder. Under 2022 tog vi emot och förbrände cirka 161 000 ton avfall som blev fjärrvärme och el. Cirka 20 procent av det förbrända avfallet blir olika typer av aska - bottenaska, flygaska och gips. HEM:s verksamhetsavfall består framför allt av dessa askor. Även här försöker HEM återvinna materialet så gott det går för att uppnå ett cirkulärt samhälle.

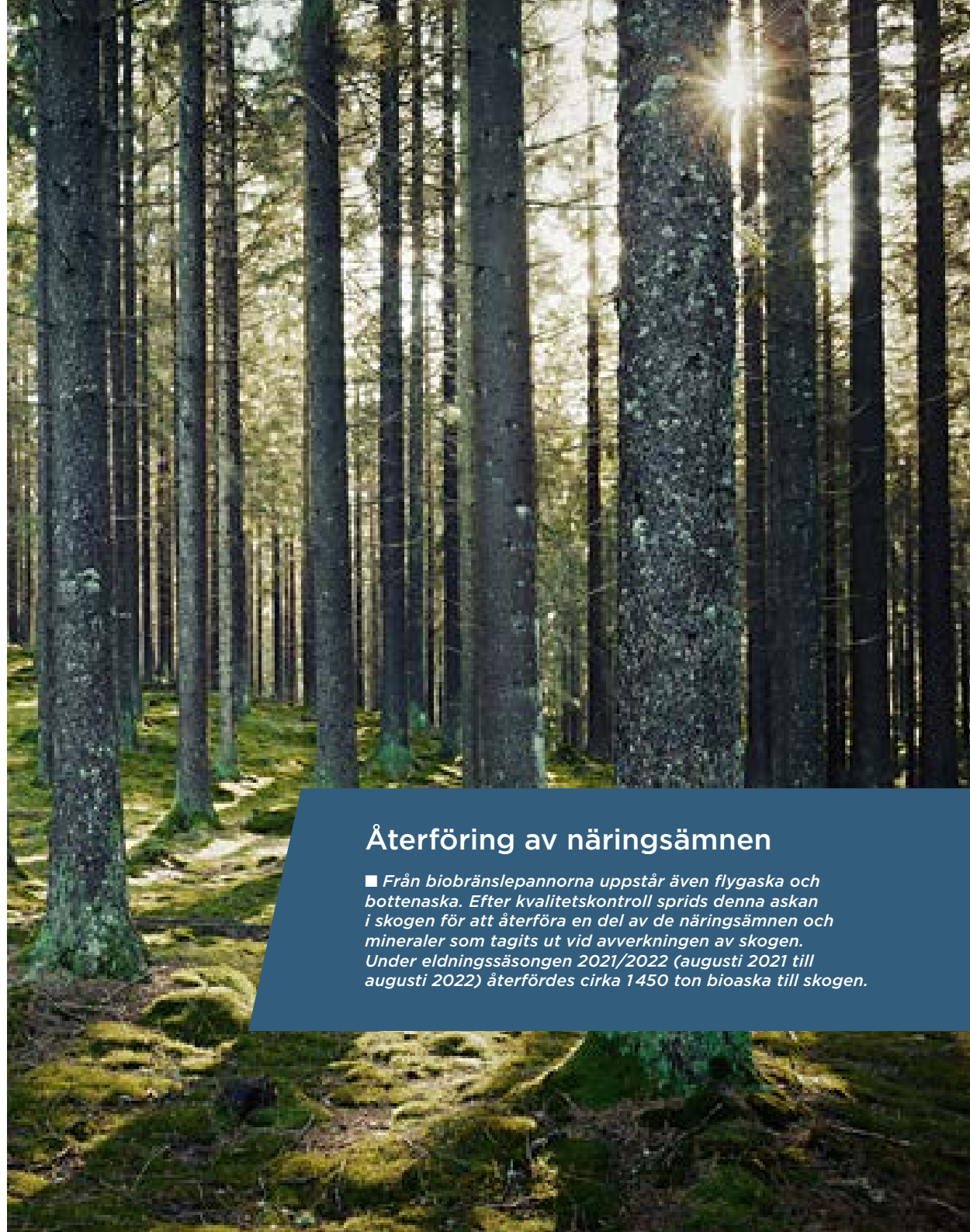
Bottenaskan (slaggen) är det material som samlas i botten av pannan. Den innehåller metaller och andra material som inte kan förbrännas. Till exempel keramik och porslin. Bottenaskan genomgår mekanisk sortering och både de magnetiska och de icke-magnetiska metallerna sorteras ut och återvinns. Den största delen av den sorterade bottenaskan utgörs av slaggrus som sedan kan användas i anläggningsarbeten. Under 2022 uppstod cirka 30 000 ton slagg (inklusive metaller).

Flygaskan består till största delen av aska som avskilts från rökgaser, kol och kalk som använts för att binda föroreningar i rökgaserna. Flygaskan exporteras till Norge där det används på ön Langöya för neutralisering av förorenad svavelsyra från en annan industri. I processen uppstår en slutprodukt som används för att skapa ett rekreativområde av ett gammalt kalkbrott. Under 2022 transporterades cirka 3 243 ton flygaska och filterkakor till Langöya. HEM deltar i ett utvecklingsprojekt med en extern aktör för att utvinna metaller ur flygaska och sedan kunna utnyttja återstoden av askan till andra ändamål.

Gipset från vår verksamhet uppstår i rökgasreningen efter avfallsförbränningen när svavelföroreningar i rökgasen binds till kalk. Gipset deponeras på Skedaladeponin. Under 2022 uppstod 803 ton gips.

### Återföring av näringsämnen

■ *Från biobränslepannorna uppstår även flygaska och bottenaska. Efter kvalitetskontroll sprids denna askan i skogen för att återföra en del av de näringsämnen och mineraler som tagits ut vid avverkningen av skogen. Under eldningssäsongen 2021/2022 (augusti 2021 till augusti 2022) återfördes cirka 1450 ton bioaska till skogen.*



# Hållbar arbetsmiljö

Vi strävar efter att vara en attraktiv arbetsplats och har idag en god kompetens för nuvarande uppdrag. Den psykosociala arbetsmiljön undersöks genom psykosociala riskanalyser, men även vid medarbetarundersökningar samt medarbetarsamtal.

■ Ett av våra baskrav är att upprätthålla en så god arbetsmiljö att vi säkrar personalens liv och hälsa. I dagsläget är vi cirka 320 tillsvidareanställda och 16 visstidsanställda på HEM. Vi som jobbar här är allt från ingenjörer och kundservicemedarbetare till renhållningschaufförer och ekonomer.



Vi arbetar aktivt för att skapa de bästa förutsättningarna för medarbetarna bland annat genom tydlig intern information, hälso- och friskvårds-satsningar samt ökad jämställdhet.







Varje år gör vi en arbetsmiljöutredning som sammanfattar verksamhetens arbetsmiljörisker och beskriver arbetsmiljöarbetet i stort. Vi använder AFA:s system för energibranschen, ENIA, för inrapportering av samtliga avvikelser. Spelregler finns framtagna för hantering av ärenden.

Avvikelse	2021	2022
Olycka utan sjukskrivning	26	13
Olycka med sjukskrivning	2	1
Tillbud	63	70
Riskobservationer	98	107

Som övergripande arbetsmiljömål mäter vi Lost time accident (LTA), vilket är antalet dagar sedan vi hade en olycka med förlorad arbetstid som följd. Lost time accident (LTA) den 13 december 2022 är 25 dagar.



*Vi arbetar aktivt för att våra medarbetare ska må bra. Flexibla arbetstider, ett nära ledarskap och friskvårdsförmåner är några av våra åtgärder för att få ner sjukfrånvaron.*

## Jobbet ska vara en friskfaktor

■ På HEM arbetar vi aktivt med att ha en låg sjukfrånvaro, både bland medarbetare och chefer.

Sjukfrånvaro perioden 22-01-01-22-09-30	Kvinnor	Män	Totalt
Koncernen HEM AB	4,3	3,9	4,0

**Angivet i procent i förhållande till arbetad tid.**

### Åtgärder för att få ner sjukfrånvaron:

- Få fler anställda att använda friskvårdsbidraget
- Få fler anställda att nyttja massageförmånen
- Erbjuder möjlighet att arbeta hemifrån
- Erbjuder flexibla arbetstider, för att kunna kombinera arbetsliv och privatliv
- Ett nära ledarskap och en god och kontinuerlig dialog med sjukskrivna
- Erbjuder en bra arbetslivsinriktad rehabilitering för trygg och snabb återgång i arbete
- Erbjuder gruppträning på arbetstid

### Mycket fina resultat på medarbetarundersökningen

■ Genom regelbundna mätningar och uppföljningar av både den fysiska och den psykosociala arbetsmiljön följer vi upp att våra medarbetare trivs, mår bra och inte skadar sig på arbetet. Vi arbetar aktivt för att skapa de bästa förutsättningarna för medarbetarna, till exempel genom tydlig intern information, hälso- och friskvårds-satsningar och ökad jämställdhet.

På HEM mäter vi HME – Hållbart medarbetarengagemang. Här ställs frågor om motivation, ledarskap och styrning. När resultatet från medarbetarundersökningen 2022 kom kunde vi glädjas åt att HME ökat, från 75 procent till 77 procent från 2020 (mäts vartannat år).

Vi kunde dessutom se att vi fick ett mycket högt värde på andelen medarbetare som skulle rekommendera sin arbetsplats till en vän eller bekant. Här lyftes arbetsklimatet upp som det främsta skälet till detta.





## Förbättrat kemikaliearbete

■ För att hålla koll på vilka kemikalier som hanteras i verksamheten och vilka risker de medför, använder vi oss av ett kemikaliehanteringssystem. Implementeringen av det nya digitala kemikaliehanteringssystemet 2021 ledde till en minskning av antalet kemikalier och utsortering samt byte av särskilt farliga kemikalier. Under 2022 fortsatte arbetet.

Delar av vår organisation är beroende av kemikalier. Kemikaliegruppen på VO Produktion har därför tagit fram en obligatorisk utbildning, för att kunna jobba säkert med kemikalier. Under 2022 har alla på VO produktion kunnat genomgå utbildningen.

Utbildningen har innehållit följande kurser:

1. Förebyggande kemikaliearbete
2. Kemikaliesystemet Chemgroup
3. Säkerhetsdatablad och skyddsblad
4. Märkning och skyltar
5. Kemikaliegruppens arbete



*Under 2022 har vi fortsatt vårt arbete med att minska antalet kemikalier i verksamheten.*

Målet med kemikalieutbildningen är att varje medarbetare ska känna sig trygg och att man arbetar på ett säkert sätt med kemikalier. En presentation av Kemikaliegruppen och dess arbete har genomförts på Verksamhetsområde Produktion. Varje medarbetare ska också kunna hämta information i kemikaliehanteringssystemet – så att man skyddar sig, sina kollegor och miljön.

För att kunna utvärdera resultatet har varje medarbetare svarat på frågor före och efter utbildningen. Till exempel hur man hittar till Kemikaliehanteringssystemet, hur man köper in en ny kemikalie och hur en riskbedömning av en kemikalie går till. Utvärderingen visade att utbildningen har ökat kunskapen hos medarbetarna.

Under 2022 har Kemikaliegruppen inom VO Produktion jobbat intensivt med riskbedömningar, skyddsronder och att ta fram ett årshjul för 2023. På så sätt har man lagt grunden för 2023 och framåt. Nästa år ligger fokuset på att identifiera riskkällor, då 2022 ägnades åt att riskbedöma specifika kemikalier.



## Inkluderande arbetsplats

■ Hos oss anser vi att alla människor är lika mycket värda. Därför arbetar vi för att både medarbetare och kunder ska kunna känna sig trygga. Oavsett etnisk tillhörighet, kön, religiös uppfattning, ålder, sexuell läggning, funktionsnedsättning eller könsidentitet/uttryck. Vår diskriminerings- och jämställdhetsplan är ett verktyg vi använder för att utveckla jämställdhetsarbetet och motverka diskriminering.

## Prideveckan

■ Genom vårt engagemang i Halmstads Pride tar vi aktivt ställning för lika villkor för alla Halmstadbor.

För oss på HEM är engagemanget för Pride en viktig markering och ett sätt att visa bolagets värdegrund. HEM firade veckan genom att flagga med regnbågsflaggor på våra anläggningar och även fästa dekalerna på våra fordon.

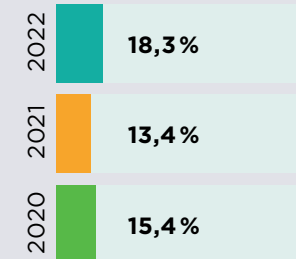
## Öka kunskapsnivån

■ I en orolig omvärld med höga elpriser och oroliga medborgare kan det kanske kännas bra att lära sig lite mer om hur man kan hantera möten med ledsna, arga och upprörda personer. Till alla medarbetare som möter kunder och medborgare har därför HEM under 2022 erbjudit en stor utbildningsinsats. För att våra medarbetare ska kunna känna sig trygga på jobbet kommer satsningen att fortsätta under 2023.

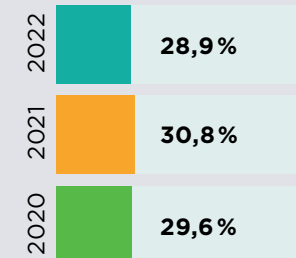
Under 2022 har alla anställda erbjudits en allmän brandutbildning, innefattande en teoridel och en praktisk del. Kunskap och erfarenhet skapar trygghet vid en eventuell nödsituation på arbetsplatsen eller i samhället.

Vi erbjuder möjlighet att engagera sig som språkvän på arbetstid, men också möjligheten att ta emot språkpraktikanter. Förhoppningen har varit att öka engagemanget kring integrering av nyanlända.

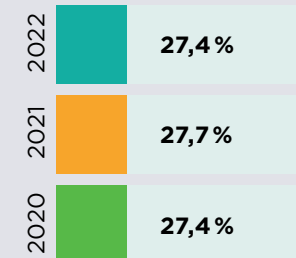
Andel kvinnor av de anställda i HEM Nät



Andel kvinnor av de anställda i HEM



Summa, andel kvinnor i koncernen



# En viktig del i arbetsmiljöarbetet

Den svenska arbetsmiljölagstiftningen bygger på att arbetsgivaren ansvarar för arbetsmiljön och samverkar med sina arbetstagare för att uppnå en bra arbetsmiljö. Arbetstagarnas representant är skyddsombudet. En av dem som har rollen som skyddsombud på HEM är Malin Mårtensson.

### ■ Hur ser en dag som skyddsombud ut för dig?

– I det dagliga arbetet som skyddsombud görs riskbedömningar, skyddsronder och uppföljningar av arbetsmiljöfrågor. Vi sitter med i skyddskommittéer och i diverse arbetsgrupper där arbetsmiljöfrågor tas upp. Många som håller i projekt har upptäckt det viktiga i att ha med någon som tänker arbetsmiljö från start. Där finns både vi och arbetsmiljösamordnarna som stöd. ENIA-systemet där risk- och säkerhetsobservationer, tillbud och olycksfall rapporteras in används för att fånga upp problem och är ett bra verktyg för oss att följa upp ärenden.

### ■ Vad är det bästa med att vara skyddsombud?

– Det finns ingen bättre känsla än när man ser att ens arbete faktiskt gör skillnad, det är stundtals ett väldigt tungt uppdrag men också otroligt givande. HEM har en stark vilja att vi ska må bra på arbetet och under min tid som skyddsombud har jag alltid känt att arbetsmiljöarbetet är prioriterat från lednings- och chefsnivå vilket gör det extra roligt att få vara med i resan mot förbättring.

### ■ Vad det betyder rollen för dig och för HEM?

– Att vara skyddsombud är ett privilegium, varje dag kommer det upp något nytt som ska forskas i eller rättas till samtidigt som man har en del surdegar som man får ha koll på och följa upp.  
– Det är ett väldigt omväxlande arbete. Kollegor kommer ofta med



frågor eller påpekanden om något inte är som det ska, kan man inte lösa det själv så är det bra att vi skyddsombud finns och kan ta frågorna vidare.

– Alla är vi vårt eget skyddsombud och har en skyldighet att ta ansvar för arbetsmiljön, vilket jag tycker HEM:s personal gör. Dock kan man aldrig engagera sig för mycket, så lite till kan vi!

### ■ Vad vill du skicka med till dina kollegor inför 2023?

– Inför 2023 har jag en önskan om att fler risk- och säkerhetsobservationer rapporteras in. Vi vill ha så många som möjligt för då kan problem fångas upp innan dessa blir tillbud eller, i värsta fall, olycksfall. Utifrån statistik finns det en stor spridning mellan våra VO i antalet rapporteringar. Försök att få in tänket till att vissa problem inte bara felanmäls utan det kanske också behövs läggas en ENIA?

– Vi ser oftast risker som något fysiskt, därför vill jag slå ett slag för de mjuka delarna! Har du en hög ljudnivå på din arbetsplats? Har det blivit en högre arbetsbelastning på senare tid? Är något du gör i vardagen så krångligt att det blir stressande? Rapportera! Den psykosociala arbetsmiljön måste också vara god, glöm inte det. Psst, känns systemet krångligt, fråga! Jag och mina skyddsombuds-kollegor hjälper gärna till.

– Allas vårt mål är ju ändå att man ska vara i samma goda skick i kropp och själ när man går hem från jobbet som när man började arbetsdagen. Var rädda om er, och varandra!

# Samhälle och infrastruktur

*För oss är Halmstad inte bara en plats där bolagets verksamhet är förlagd. För oss är Halmstad vårt hem. Det är här majoriteten av personalen bor. Det är här merparten av alla kunder bor och det är här vi har våra hjärtan.*

Därför vill vi ge tillbaka inom alla områden vi kan. Satsningar på infrastrukturen är en självklar del för att bidra till samhällsutvecklingen.

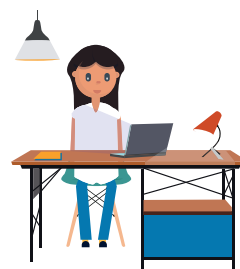


# Elnät

Vårt dotterbolag Halmstads Energi och Miljö Nät AB ansvarar för att våra drygt 40 000 elnätstkunder ska ha tillgång till el, dygnet runt, året om. Tack vare ett omfattande underhållsarbete och investeringar i nätet har vi en leveranssäkerhet på 99,999 procent, trots ett elnät som spänner över 177 mil.

■ Att driva och förvalta ett elnät i dagens tekniktäta samhälle är långt ifrån en passiv uppgift. HEM Nät måste ständigt ta vara på och utnyttja möjligheterna som erbjuds för att få ett så driftsäkert och effektivt elnät som möjligt. Och vi arbetar kontinuerligt med ny och säker teknik som möjliggör både snabbare återkoppling vid avbrott och identifiering av svaga punkter för bättre riktat underhåll.

Klimatmålen driver en omställning av flera energitunga områden och elektrifieringen av dessa har redan börjat. Transport, industri och våra medborgares livsstil kommer att behöva förändras. Och el är en oerhört viktig pusselbit för att fasa ut fossila bränslen och minska utsläppen av koldioxid. Halmstads lokala elförsörjning är idag robust, men står inför en betydande utmaning beträffande effekt och kapacitet. Vi är en del av hela Sveriges elsystem och är beroende av att den nationella elproduktionen möter den efterfrågan vi ser här och nu.



## 40 000

*Halmstads Energi och Miljö Nät AB ansvarar för att våra drygt 40 000 elnätstkunder ska ha tillgång till el, dygnet runt, året om.*

## En energimarknad i förändring

■ Klimatomställningen och flera nya lagkrav skapar både utmaningar och möjligheter för elnätsverksamheten och vi har flera stora projekt som ska drivas igenom framöver. Inom de närmaste tre åren ska alla våra 40 000 elkunder få nya elmätare. Uppdateringen ska bidra till en effektivare energianvändning och skapa bättre möjligheter för småskalig elproduktion, genom exempelvis solceller.

Ett annat fokusområde framöver är att skapa förutsättningar för en flexibel användning av energi och effekt, så att våra kunder kan vara med och bidra till ett elsystem i balans. Efterfrågefleksibilitet, nya tariffer och flexibilitetstjänster ska hjälpa oss att hitta nya beteenden kring energianvändning, kapa effekttoppar och sprida ut konsumtion och belastning över dygnet. Detta gör vi för att anpassa elnätet för framtida utmaningar och för att ge kunderna större möjlighet att påverka sin energikostnad.

### En liten satsning på biologisk mångfald

■ Som elnätsägare förvaltar vi mark genom vårt ledningsnät runt om i Halmstads olika stadsdelar. Påverkan av den biologiska mångfalden berör oss alla. Och för att skapa ett mervärde på marken har vi valt att anlägga ängsmark på en av våra huvudstationer.

Under försommaren 2022 anlades en äng på vår anläggning på Linehed/Andersberg. Resultatet blev väldigt lyckat med en mängd olika växter och blommor som vi kunde glädja oss åt tillsammans med våra viktiga bin, humlor och andra insekter. Ängen kommer att bearbetas och få växa upp på nytt under nästa sommar så att vi åter kan njuta av blomsterprakt och surrande insekter.

### Arkeologiska fynd i samband med nytt stationsbygge

■ Inför en planerad ombyggnation av en av våra anläggningar i Söndrum genomfördes en större arkeologisk utredning. Denna gjordes i tidigt skede, ifall det skulle visa sig att vi behövde göra ytterligare arkeologiska utredningar av marken.

Utredningen genomfördes i samarbete med Kulturmiljö Halland och förundersökningen resulterade i flera fynd och att två nya fornlämningar har registrerats inom det aktuella området. Den ena lämningen utgörs av en förhistorisk blästerugn och visar på att järnhantverk har utförts på platsen under förhistorisk tid. Den andra lämningen utgörs av ett fynd av ett Vendeltida (cirka 550 e.Kr. – 800 e.Kr.) likarmat spänne. Båda lämningarna är sällsynt förekommande och särskilt det fyndet kan indikera på att det i området finns Vendeltida gravar.



En blomsterbukett från vår nyanlagda äng på Linehed/Andersberg.





# Fjärrvärme

Vi har erbjudit fjärrvärme i Halmstad sedan 1979 och i dagsläget värmer vi cirka 20 000 bostadsenheter längs våra 30 mil fjärrvärmeledningar.

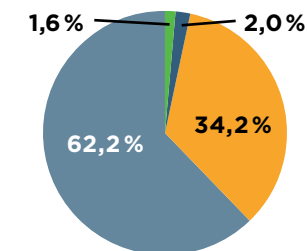
■ Fjärrvärme är ett smart, enkelt och miljöanpassat sätt att värma upp fastigheter. Det är en prisvärd energikälla som ger ett behagligt inomhusklimat utan att vare sig buller eller lukt.

Fjärrvärmen i Halmstad kommer främst från energi som annars skulle gått till spillo. Som bränsle använder vi nämligen, till allra största del, avfall och spillvärme från industrin. På så sätt hjälper vi till att undvika utsläpp av den starka växthusgasen metan som bildas när avfall deponeras. I Sverige är det dessutom förbjudet att deponera mat- och hushållsavfall. Vi använder alltså något som ingen vill ha – avfall – till något som alla vill ha – el och värme. Supersmart tycker vi!

På HEM produceras ungefär en tredjedel av vår värme från fast biobränsle, det vill säga flis av olika typer. Allt biobränsle som HEM använder är restprodukter från skogsbruk såsom bark, grenar och toppar samt rötskadad ved. Skogsindustrin kan inte använda detta till vare sig virke eller pappersmassa. Återigen har HEM möjlighet att göra något bra av det som ingen annan vill ha.

Allt biobränsle HEM köper in kommer från hållbara skogsbruk. 1 juli 2021 infördes nya hållbarhetskriterier i Hållbarhetslagen. Det biobränsle HEM köper har inga problem att uppfylla dessa kriterier och HEM kan därmed visa upp godkända hållbarhetsbesked för både fasta, flytande och gasformiga biobränslen.

Tillsammans med våra kunder minskar vi koldioxidutsläppen. För att läsa mer om detta, se vårt klimatbokslut på vår hemsida.



Bränslemix fjärrvärme i Halmstads nät

- Spillvärme från avfallsförbränning: 62,2%
- Biobränsle (Flis/Bioolja): 34,2%
- Fossilt (Naturgas/Eldningsolja): 2,0%
- Spillvärme från industriella processer: 1,6%

# Lågtempererad fjärrvärme i Halmstads nya stadsdel

*För att hitta en bra balans i vår energiförsörjning och samtidigt kunna möta krav på minskade koldioxidutsläpp arbetar vi aktivt med att ta fram nya lösningar inom el och energi.*

■ Nya stadsdelar i Halmstad skapar möjligheter för oss att konkretisera idéer för mer hållbara energilösningar. Ett exempel är Ranagård. Högskolan i Halmstad är världsledande inom forskning kring fjärrvärmeutveckling och fjärde generationens fjärrvärme och har varit ett stort stöd i vårt arbete med utvecklingen av Ranagård, som nu även ingår ett EU-projekt.

Ranagård är ett pilotprojekt för ett lågtempererat fjärrvärmenät – den nya generationens fjärrvärme. Fördelarna med lägre temperaturer är mindre energiförluster och mer effektivt utnyttjande av den energi som producerats. Lägre temperaturer ger också nya möjligheter att ta vara på andra lågvärdiga energikällor. Exempelvis solvärme, geotermi och spillvärme från datahallar, industrier och kylmaskiner. Under 2022 påbörjade vi inflyttningen och ser fram emot att få utvärdera projektet framöver.



# Fjärrkyla

*Fjärrkyla är en av våra satsningar i hållbara och miljöanpassade energilösningar. Med fjärrkyla levereras kylan från en central kylanläggning.*

■ Det kalla vattnet som pumpas runt i fjärrkylanätet används för att kyla luften som cirkulerar i fastighetens ventilationssystem. Därefter förs vattnet tillbaka till produktionsanläggningen och kyls på nytt.

Vår fjärrkyla produceras till största delen av kyla från Nissan och spillvärme från avfallsförbränningen. Endast 42,1 procent av HEM:s fjärrkyla producerades genom el 2022.

Under 2022 har vi satsat stort på att bygga om vår produktionsanläggning på Söder. Under året har vi byggt om anläggningen så att möjligheten att producera fjärrkyla från havsvatten har fördubblats. Vi har också påbörjat installationen av ytterligare en absorptions-

kylmaskin. Installationen förväntas vara klar under våren 2023 och vi kommer då att ha fördubblat möjligheten att producera kyla via överskottsvärme. För att ytterligare effektivisera anläggningen har vi under 2022 installerat solceller på taket på Söder.

Eftersom en så stor andel av vår kyla produceras från överskottsvärme eller kyla från Nissan kan den el som annars hade tagits i anspråk av stora kylmaskiner frigöras till annat. Det i sig avlastar elnätet, vilket har varit en mycket aktuell fråga under 2022.

Den kyla som produceras via Nissan och via spillvärme produceras dessutom helt utan köldmedier. De flesta köldmedier i kylaggregat är flera tusen gånger starkare växthusgas än koldioxid. Så vid användning av vår fjärrkyla kan kunden reducera sin klimatpåverkan på flera sätt.



***Vår fjärrkyla produceras till största delen med kyla från Nissan och spillvärme från avfallsförbränningen.***

# Samarbeten som utvecklar Halmstad

*Vi vill bidra till utvecklingen av näringslivet i Halmstad och till att göra kommunen mer attraktiv. Det gör vi bland annat genom att prioritera lokala leverantörer om det är möjligt.*

■ Genom samarbeten med lokala organisationer och myndigheter bidrar vi också till att stärka näringslivet i kommunen.

Vi samarbetar till exempel med Högskolan i Halmstad i gemensamma projekt och genom att stötta enskilda professorer och examensarbeten. Vi engagerar oss även i en rad organisationer och nätverk som arbetar med relevanta frågor inom samhälle, näringsliv, ekonomi, miljö och hållbar utveckling. Exempelvis Energi- och Miljöcentrum i Halland, Avfall Sverige och Energiföretagen Sverige. År 2019 medgrundade vi föreningen Halmstads Näringslivsgala. Föreningen drivs ideellt utan andra intressen än att uppmärksamma, premiera och inspirera det lokala näringslivet. För att utse kommunens miljöpris 2022 deltog vår hållbarhetssamordnare som jurymedlem. Vinnare blev det etablerade Halmstadföretaget Eleiko.



### Engagemang i lokalsamhället

■ Ett företags verksamhet påverkar samhället och samhällets välmående påverkar företagets möjlighet till framgång. Därför är vårt engagemang i lokalsamhället en strategisk fråga. Vi har en nära dialog med Halmstads samhällsföreningar i gemensamma frågor.

Vårt samhällsengagemang ska bidra till en positiv samhällsutveckling – genom egna aktiviteter, sponsringsåtaganden och stöd till välgörande ändamål. Varje år sponsrar vi föreningar, förbund eller initiativ som riktar sig mot barn och unga. Det kan handla om idrott, kultur eller andra goda samhällsaktiviteter som skapar en meningsfull fritid för våra barn och ungdomar. Under 2022 sponsrade vi med 185 000 kronor.





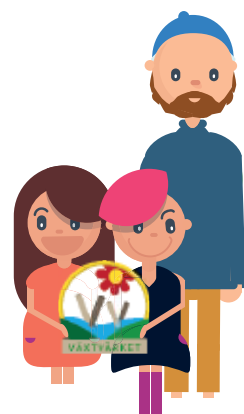
## Växtväcket

*Växtväcket har funnits sedan 2017 och är Hallands första kunskapscenter för skolorna i Halmstads, Laholms och Hylte kommun.*

■ Genom Utbildnings- och arbetsmarknadsförvaltningen har vi ett samarbete med Daglig verksamhet. Under 2021 och 2022 fortsatte Växtväcket att vara en naturlig mötesplats för hållbar utveckling och hade 3 209 elever på besök, trots pandemitider. Genom att minska antalet besök och få mer tid för rengöring mellan grupperna gavs möjligheten att fortsätta hålla öppet.

Sedan 2021 har vi testat att låna ut lådcyklar till skolorna i Halmstad. Genom att låna våra cyklar kan eleverna få en inblick i hur vi och andra organisationer/bolag arbetar med hållbarhet i kommunen. Det kan till exempel vara att besöka en kvävefälla, återvinningsstation, ängsmark, åkermark, återvinningscentral eller ett reningsverk. Det enda vi har som motprestation är att man dokumenterar sitt besök i bild eller text.

Cyklarna är ett välkommet koncept och har inspirerat förskolor till att köpa in egna cyklar. Under hela 2022 var samtliga cyklar utlånade och cykelutlåningen är något vi kommer att fortsätta med.



**3 209**  
elever besökte Växtväcket under 2022.

Nytt för konceptet Växtväcket 2023 är att vi ger fler möjligheter att se hur vi arbetar med den hållbara staden. Under 2023 kommer vi även att bygga upp en utställning i anslutning till den optiska anläggningen. Och erbjuda besökare att gå in i anläggningen för att se hur HEM arbetar med hållbara energier.

### Värdefullt arbete på Växtväcket

Vi vill på alla sätt stå upp för allas lika värde. Man ska få vara den man är, älska den man vill och känna stolthet för det man bidrar med utifrån egen förmåga.

Därför är vi oerhört glada och tacksamma för ett speciellt samarbete vi haft under flera år med deltagarna i Daglig verksamhet som på otaliga sätt underlättar arbetet för oss och garanterar service till våra kunder och kommuninvånare.

Daglig verksamhet i Halmstad har många olika avdelningar som specialiserat sig på olika arbeten. Allt från att jobba på tvätterier, utföra parkarbeten och hundomsorg till att återvinna värmeljus och skapa hantverk i lera och trä.

# Allemansrätten en äventyrsteater

*I samarbete med Naturskolan och Skapande Skola bjöd vi under våren och hösten in till äventyrsteater på temat nedskräpning och allemansrätt.*

■ På temat allemansrätten fick skolbarnen också hjälpa figuren Allemansrätten genom att utföra och lösa olika uppgifter för att rädda naturen. Allemansrätten riktar sig till årskurs 1-3.

Utöver detta har odlingslektionerna som sker utomhus varit ett mycket populärt inslag för förskolorna. Under 2022 träffade vi totalt 823 elever under dessa temadagar med Allemansrätten samt odlingslektioner.

Vår äventyrsteater är en av våra temalektioner som Växtverket arrangerar. Vi kommer framöver att ha temadagar med fokus på hållbarhet och erbjuder dessutom odlingslektioner där barn och ungdomar är med och odlar och skördar.



## 823

*elever träffade vi under våra temadagar med Allemansrätten och odlingslektionerna 2022.*



# Miljö- detektiverna

2022 fortsatte vår mobila utställning som går under namnet Miljödetektiverna och riktar sig till förskolor med syfte att utbilda agenter runt om i Halmstad.

■ Miljödetektiverna är ett roligt sätt för barn att lära sig om miljö och återvinning. I tre olika uppdrag får eleverna hjälpa systrarna Bobo och Donja, och deras pappa, att städa upp i staden efter tre olika miljöbovar som skräpat ner, stulit el och gjort stopp i avlopp.

Genom att lösa skurkarnas miljöbrott aktiverar barnen sin problemlösningsförmåga samtidigt som de får lära sig om en hållbar miljö och hur vi upprätthåller den genom att lösa de olika uppdragen.

2022 var fortsatt ett speciellt år på många sätt men vi lyckades i stort sett komma ut med Miljödetektiverna under hela året. Utställningen kom ut till hela tio förskolor.



10

förskolor tog del av utställningen Miljödetektiverna under 2022.





